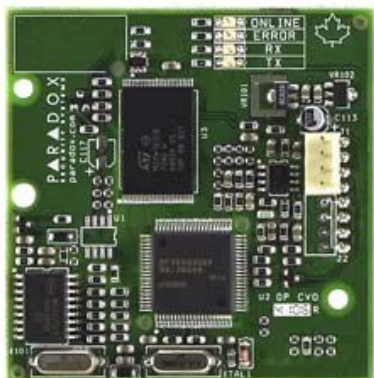


VDMP3 – Moduł głosowy

Instrukcja instalacji i programowania



Przeznaczenie

Moduł VDMP3 ma dwa podstawowe zastosowania: głosowe powiadomianie o zaistnieniu alarmu w systemie, oraz zdalne sterowanie uzbrajaniem/rozbrajaniem systemu. Przypadku alarmu centrala może zadzwonić na 8 dowolnie zaprogramowanych numerów telefonu, po wysłuchaniu wiadomości głosowej, użytkownik może rozbroić lub uzbroić dowolną partycję w systemie. Użytkownik może również sam zainicjować połączenie telefoniczne. Sterowanie systemem ułatwia przyjazne menu głosowe.

Instalacja

1. Odłączyć zasilanie od centrali alarmowej
2. Zainstalować moduł VDMP3 na złączach DIALER i EBUS centrali alarmowej
3. Podłączyć z powrotem zasilanie centrali



Przypisanie zdarzeń VDMP3 do kluczy EVO

| VDMP3 | EVO | VDMP3 | EVO |
|----------------|-----------------|----------------|------------------|
| Funkcja 1 zał. | Użycie klucza 1 | Funkcja 5 zał. | Użycie klucza 9 |
| Funkcja 1 wył. | Użycie klucza 2 | Funkcja 5 wył. | Użycie klucza 10 |
| Funkcja 2 zał. | Użycie klucza 3 | Funkcja 6 zał. | Użycie klucza 11 |
| Funkcja 2 wył. | Użycie klucza 4 | Funkcja 6 wył. | Użycie klucza 12 |
| Funkcja 3 zał. | Użycie klucza 5 | Funkcja 7 zał. | Użycie klucza 13 |
| Funkcja 3 wył. | Użycie klucza 6 | Funkcja 7 wył. | Użycie klucza 14 |
| Funkcja 4 zał. | Użycie klucza 7 | Funkcja 8 zał. | Użycie klucza 15 |
| Funkcja 4 wył. | Użycie klucza 8 | Funkcja 8 wył. | Użycie klucza 16 |

Nawiązanie połączenia z centralą

1. Po wybraniu numeru telefonicznego centrali i odczekaniu odpowiedniej ilości sygnałów, centrala odbiera połączenie i moduł VDMP3 podaje komunikat: „Podaj kod dostępu”
2. Po wprowadzeniu kodu, moduł informuje o stanie linii i partycji, np., „Partycja pierwsza-uzbrojona, partycja druga-gotowa”
3. Następnie moduł pyta nas, co chcemy zrobić: „Aby uzbroić lub rozbroić system, wciśnij 1” – postępując zgodnie z instrukcjami menu głosowego, możemy teraz uzbrajać lub rozbrajać partycje oraz sterować wyjściami PGM

Powiadomienie o alarmie lub uzbrojeniu/rozbrojeniu

W przypadku zaistnienia zdarzenia raportowanego, centrala wybiera po kolei zaprogramowane numery i odtwarza właściwy komunikat, np. „Alarm, partycja pierwsza, linia druga. Aby rozbroić, wciśnij 1”. Po wciśnięciu odpowiedniego przycisku, system poprosi nas o podanie kodu dostępu, po czym wejdziemy do menu głosowego opisanego w poprzednim punkcie.

| Funkcja | EVO | MG SP | Opis |
|--|------------------|-------|--|
| Tryb programowania | | | Wejście w tryb programowania: EVO: Wcisnąć i przytrzymać [0]+[KOD INSTALATORA] MG/SP: Wcisnąć [ENTER]+[KOD INSTALATORA] |
| Uaktywnienie funkcji | [3090] | [703] | Zezwolenie na raportowanie alarmów lub/i uzbrojenia/rozbrojenia EVO: [1] Raportowanie uzbrojenia/rozbrojenia [2] Raportowanie alarmów MG/SP: [8] Raportowanie alarmów |
| Numerzy telefonów | [3091] do [3098] | Menu | Wpisać numery do powiadomienia głosowego. Numery będą wybierane w kolejności od 1 do 8. EVO: [3091] -Tel. 1 [3095] -Tel. 5 [3092] -Tel. 2 [3096] -Tel. 6 [3093] -Tel. 3 [3097] -Tel. 7 [3094] -Tel. 4 [3098] -Tel. 8 MG/SP- Programowanie poprzez menu – patrz instrukcja użytkownika central Magellan/SpectraSP |
| Uaktywnienie numerów | [3133] do [3833] | N/U | Wybrać, które numery telefonów mają być aktywne w poszczególnych partycjach (fabrycznie nr. 1 jest aktywny we wszystkich partycjach) [3133] Part. 1 [1] do [8] [3533] Part. 5 [1] do [8] [3233] Part. 2 [1] do [8] [3633] Part. 6 [1] do [8] [3333] Part. 3 [1] do [8] [3733] Part. 7 [1] do [8] [3433] Part. 4 [1] do [8] [3833] Part. 8 [1] do [8] |
| Omijanie automatycznej sekretarki | [3052] | [902] | Aby ominąć automatyczną sekretarkę lub fax, użytkownik powinien zadzwonić do centrali, rozłączyć się po jednym sygnale i zadzwonić ponownie w zaprogramowanym czasie – przy ponownej próbie połączenia centrala odbierze telefon po pierwszym sygnale. 000 do 225 sekund (fabrycznie 008) |
| Uaktywnienie funkcji dodatkowych (PGM) | [3087] | N/U | Funkcje z tej sekcji można przypisać do poszczególnych wyjść PGM, co umożliwia sterowanie nimi przez telefon EVO: Opcje [1] do [8] oznaczają funkcję 1 do 8 MG/SP: [1] do [8] zawsze aktywne |
| Opóźnienie komunikatu | [3088] | [836] | Po wybraniu numeru, VDMP3 oczekuje z odtworzeniem komunikatu przez zaprogramowany czas. 000 do 127 sekund (fabrycznie 003) |
| Ilość powtórzeń komunikatu | [3089] | [837] | VDMP3 powtarza komunikat alarmowy zaprogramowaną ilość razy 000 do 008 (fabrycznie 008) |
| Opóźnienie przed wybieraniem następnego numeru | [3054] | [832] | 000 do 225 sekund (fabrycznie 020) Uwaga: Zmiana tego parametru będzie miała wpływ również na wybieranie numeru stacji monitorującej |
| Ilość dzwonek | [3051] | [901] | 000 do 008 (fabrycznie 008) |
| Ilość prób wybierania | [3056] | [831] | 000 do 255 (fabrycznie 008) Uwaga: Zmiana tego parametru będzie miała wpływ również na wybieranie numeru stacji monitorującej |

Diody LED na module

| ONLINE | ERROR | RX | TX | Znaczenie |
|--------|-------|------|------|-----------------------------|
| Wył | Zał | Wył | Wył | Brak komunikacji z centralą |
| Wył | Zał | Wył | Zał | Błędne dane |
| - | - | Miga | - | Odbiór danych |
| - | - | - | Miga | Wysyłanie danych |
| Zał | - | - | - | Moduł w trakcie komunikacji |
| Wył | - | - | - | Tryb czuwania |
| - | Miga | - | - | |

Dodatkowe funkcje w numerze telefonu

| Funkcja | Przycisk | Funkcja | Przycisk |
|------------------------------|----------|----------------------------------|-----------|
| * | [STAY] | Wyczyść | [CLEAR] |
| # | [FORCE] | Usuń | [TRBL] |
| Przełączenie z TONE na PULSE | [ARM] | Usuń od kursora do końca | [ACC] |
| Oczekuj na drugi sygnał | [DISARM] | Wstaw spację | [MEM] |
| Paauza 4 sekundy | [BYP] | Wybierz 9 dla uzyskania „miasta” | 9+ [STAY] |